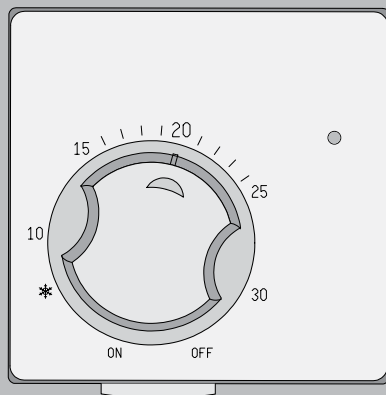


# ТЕХНИЧЕСКИЙ ПАСПОРТ ИЗДЕЛИЯ

***uni-fitt***

Термостат комнатный  
механический, проводной



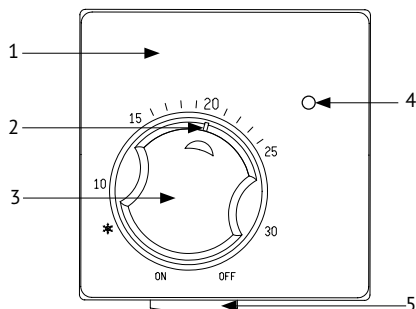
## 1. Назначение и область применения

Комнатные термостаты предназначены для индивидуального управления температурой воздуха в помещении по встроенному датчику. Для управления необходимо электрическое подключение к управляемым устройствам (термоэлектрическим или сервоприводам, насосам, котлам). Любое другое использование считается использованием не по назначению, при котором производитель ответственности не несет. Параметры эксплуатации указаны в разделе 2.

## 2. Технические характеристики

Характеристика	Значение
Тип	НО / НЗ
Тип коммутации	Реле
Коммутируемое напряжение, В	250
Коммутируемый ток, А	16(2,5)
Диапазон настройки температуры воздуха, °С	5 ÷ 30
Время реакции на изменения температуры воздуха	1К/15 мин
Допустимое отклонение, °С	0,4 ÷ 0,8
Открытие для защиты от замерзания, °С	5
Температура окружающей среды, °С	0 ÷ 50
Температура хранения, °С	0 ÷ 50
Допустимая влажность воздуха, %	80
Степень защиты корпуса	IP 20
Класс защиты	II
Габаритные размеры, мм	80x80x42

## Конструкция

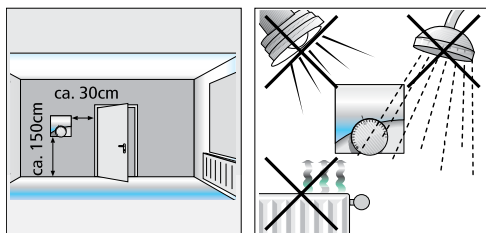


1. Корпус термостата
2. Метка
3. Селектор настройки комнатной температуры
4. Индикатор работы (кроме арт. 33012000)
5. Выключатель (арт. 33212000)

### 3. Номенклатура

Артикул	Наименование
330I2000	Термостат комнатный механический НО/НЗ, ТА5
331I2000	Термостат комнатный механический НО/НЗ со светодиодом, ТА5
332I2000	Термостат комнатный механический НО/НЗ со светодиодом и выключателем, ТА5

### 4. Указания по монтажу

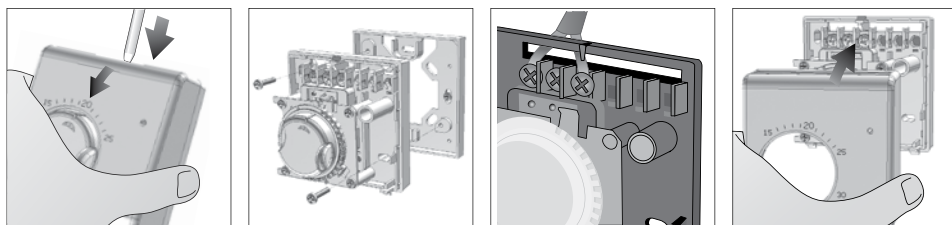


Термостат необходимо устанавливать только на токопроводящей плоской поверхности. Все соединения должны быть надежно закреплены. Монтаж должен проводиться обученным персоналом, допущенным к выполнению данного вида работ, согласно действующему законодательству и ознакомленным с настоящим паспортом.

Термостат должен устанавливаться на открытом месте со свободным доступом воздуха, вдали от отопительных приборов, без прямого попадания солнечных лучей и воды.

Нельзя устанавливать термостат на внешней стене.

К термостатам подключаются управляемые устройства с параметрами, не превышающими значения, указанные в разделе 2.



1. Снять лицевую панель, отщёлкнув защёлку
2. Сделать отверстия в стене согласно отверстиям на задней панели термостата. Закрепить термостат на стене
3. Подключить провода согласно электрической схеме, пропустив их через щель в основании
4. Установить лицевую панель

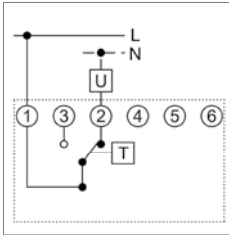
### 5. Электроподключение

Все электромонтажные работы должны выполняться только специализированным персоналом в соответствии с требованиями «Правил технической эксплуатации электроустановок потребителей» и «Правил техники безопасности при эксплуатации электроустановок потребителей».

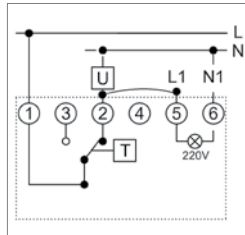
Электромонтажные и регулировочные работы должны проводиться только на обесточенном оборудовании. Персонал должен быть ознакомлен с настоящим паспортом.

Электрические соединения должны осуществляться в соответствии со схемой электрических подключений.

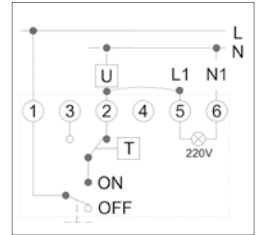
330I2000



331I2000



332I2000



На схеме используются обозначения подключений:

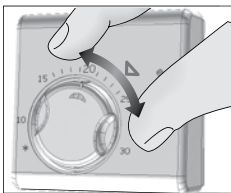
L, L1 – фаза

N, N1 – нейтраль

U – подключение управляемого устройства

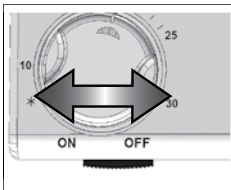
T – термостатический элемент.

## 6. Настройка термостатов



Установка температуры

Установите требуемую температуру воздуха, повернув селектор настройки до совмещения метки на селекторе с температурой на корпусе термостата.



Включение и выключение термостата (арт. 332I2000)

Выключатель находится в нижней части термостата.

Установите его в левое положение «ON» (Вкл.) для запуска оборудования или в правое положение «OFF» (Выкл.) для выключения оборудования.

## 7. Указания по эксплуатации

Термостаты должны эксплуатироваться согласно паспортным данным. Температурные и влажностные режимы не должны выходить за пределы, указанные в технической документации.

Значения входного напряжения питания не должно выходить за допустимые пределы.

Условия эксплуатации подключенных к термостату управляемых устройств должны исключать возможность обрывов и возникновения коротких замыканий.

Условия эксплуатации должны исключать возможность механических повреждений корпуса термостата и электрических соединений.

Условия эксплуатации должны исключать прямого попадания воды на корпус термостата и образования конденсата. Не допускается укрытие работающего термостата.

Термостат должен содержаться в чистоте, с исключением попадания загрязнений, насекомых внутрь изделия.

## **8. Условия хранения и транспортировки**

Изделия должны храниться в упаковке предприятия–изготовителя по условиям хранения 3 по ГОСТ 15150. Транспортировка изделий должна осуществляться в соответствии с условиями 5 по ГОСТ 15150. Условия транспортировки и хранения должны соответствовать данным, указанным в паспорте.

## **9. Утилизация**

Утилизация изделия (переплавка, захоронение, перепродажа) производится в порядке, установленном Законами РФ от 22 августа 2004 г. № 122-ФЗ «Об охране атмосферного воздуха», от 10 января 2003 г. № 15-ФЗ «Об отходах производства и потребления», а также другими российскими и региональными нормами, актами, правилами, распоряжениями и пр., принятыми во исполнение указанных законов.

## **10. Гарантийные обязательства**

Изготовитель гарантирует соответствие термостата Uni-Fitt требованиям безопасности, при условии соблюдения потребителем правил использования, транспортировки, хранения, монтажа и эксплуатации.

Гарантия не распространяется на дефекты:

- возникшие в случаях нарушения правил, изложенных в настоящем паспорте об условиях хранения, монтажа, эксплуатации и обслуживания изделий;
- возникшие в случае ненадлежащей транспортировки и погрузо-разгрузочных работ;
- возникшие в случае воздействия веществ, агрессивных к материалам изделия;
- вызванные пожаром, стихией, форс-мажорными обстоятельствами;
- вызванные неправильными действиями потребителя;
- возникшие в случае постороннего вмешательства в конструкцию изделия.

## **11. Условия гарантийного обслуживания**

Претензии к качеству товара могут быть предъявлены в течение гарантийного срока.

В случае необоснованности претензии, затраты на диагностику и экспертизу изделия оплачиваются Покупателем.

При предъявлении претензий к качеству товара, покупатель предоставляет следующие документы:

1. Заявление в произвольной форме, в котором указываются:
  - название организации или Ф.И.О. покупателя;
  - фактический адрес покупателя и контактный телефон;
  - название и адрес организации, производившей монтаж;
  - адрес установки изделия;
  - краткое описание дефекта.
2. Документ, подтверждающий покупку изделия (накладная, квитанция);
3. Фотографии неисправного изделия в системе;
4. Копия гарантийного талона со всеми заполненными графами.

Представители Гарантийной организации могут запросить дополнительные документы для определения причин аварии и размеров ущерба.

## ГАРАНТИЙНЫЙ ТАЛОН

### Термостат комнатный механический, проводной Uni-Fitt

№	Артикул	Количество

Гарантийный срок – 12 месяцев со дня продажи.

С условиями гарантии, правилами установки и эксплуатации ознакомлен:

Покупатель \_\_\_\_\_  
(подпись)

Продавец \_\_\_\_\_  
(подпись)

Дата продажи \_\_\_\_ / \_\_\_\_ / \_\_\_\_

Печать  
торгующей  
организации

Рекламации и претензии к качеству товара принимаются по адресу:

ООО «Юнифит-Рус», Вашутинское шоссе, вл. 36

г. Химки, Московская обл., 141400

тел. (495) 787-71-48

эл.почта: info@uni-fitt.ru